

## TEORIA DA APRENDIZAGEM SIGNIFICATIVA E A METODOLOGIA DO WORLD CAFÉ EM ALIANÇA DO TOCANTINS

Marciane Campos<sup>1</sup>

**RESUMO:** O artigo discutiu a Teoria da Aprendizagem Significativa, que foi alterada a partir de Ausubel (1982), e a Metodologia do World Café com base em vários autores. O lócus da pesquisa foi a Secretaria Municipal de Educação de Aliança do Tocantins, Estado do Tocantins, no ano 2022. Essa pesquisa é classificada como qualitativa, bibliográfica e análise documental. O estudo apresentou a Teoria mencionada, traçou o perfil de como ocorreu a metodologia utilizada nas formações, World Café, e apresentou um dos desdobramentos no processo dessas formações, durante o ano de 2022, no Município de Aliança do Tocantins, comprovando o entrelaçamento entre a TAS e o WC, além da criatividade dos profissionais da educação de Aliança, por se sentirem motivados a realizar e apresentar seus projetos no I Workshop, criatividade e inovação da Semed de Aliança do Tocantins.

**Palavras-chave:** Aprendizagem. Teoria da Aprendizagem Significativa. World Café. Educação.

### 1 INTRODUÇÃO

1372

Compreende-se que o termo aprendizagem significa aquisição de novos conhecimentos e a expressão significativa já pressupõe uma aprendizagem que faça diferença à vida de quem apreende novos conteúdos. Desse modo, o objetivo do estudo foi o de discutir sobre a Teoria da Aprendizagem Significativa e a Metodologia do World Café nas formações ofertadas aos profissionais da Secretaria Municipal de Educação de Aliança do Tocantins em 2022 os desdobramentos dessas formações.

Para discutir a Teoria da Aprendizagem Significativa, será abordada a perspectiva de Ausubel (1982) e uma análise em relação à Metodologia do World Café com base em vários autores. Este artigo é produto dos estudos iniciais da dissertação do Curso de Mestrado em Ensino de Ciências e Saúde, ofertado pela Universidade Federal do Tocantins, em que sou acadêmica, iniciando meu percurso no âmbito acadêmico.

Segundo Gil (2008), cientista é quem duvida do que se vê, se diz, aparece e, ao mesmo tempo, não acredita poder afirmar algo com certeza absoluta. É comum a expectativa

---

<sup>1</sup>Graduada em Pedagogia (UNITINS); mestranda em Ciências, Ensino e Saúde (UFT). Lattes: <http://lattes.cnpq.br/5957452151415242>

incongruente de tudo criticar e pensar que podemos oferecer algo já não criticável. Desse modo, a investigação científica depende de um “conjunto de procedimentos intelectuais e técnicos” (GIL, 2008, p. 8), para que seus objetivos sejam atingidos.

Produzir este artigo foi a oportunidade de aproximação do objeto de estudo da dissertação de mestrado, haja vista que as produções de artigos são atividades necessárias na vida acadêmica. No entanto, já possuo uma aproximação, na prática, em transformar a teoria de Ausubel (1982) no dia a dia da minha atividade profissional de consultoria que presto aos municípios no Estado do Tocantins. Este trabalho possui a base metodológica em uma pesquisa qualitativa, análise documental e bibliográfica, a partir da minha atividade executada no referido Município no ano de 2022.

Neste documento, constarão imagens de pessoas em eventos executados no Município de Aliança do Tocantins. Destaco que os participantes assinaram o Termo de consentimento de uso das imagens, ou seja, procedimento prático, quando se assina um contrato de prestação de serviço.

O lócus do estudo situa-se no Município de Aliança. Segundo o Instituto Brasileiro de Geografia e Estatística - IBGE (2022), a área territorial é de 1,580,999km<sup>2</sup> e a população, em 2021 era, aproximadamente, de 5.303 pessoas, com uma densidade demográfica de 3,59hab/km<sup>2</sup>.

O Município foi criado em 1988, sendo seu território desmembrado dos municípios de Gurupi, Cristalândia e Brejinho de Nazaré. A sua origem histórica está estritamente relacionada à promoção do desenvolvimento criado pela BR-153. A primeira eleição para prefeito do Município ocorreu em 16 de abril de 1989, sendo vencedor o Sr. Manoel Ildon de Pina. Aliança do Norte, como era conhecido o Município, passou a denominar-se Aliança do Tocantins por força do Decreto Legislativo nº 01, Artigo 4º, publicado no D.O.E./TO de 01 de janeiro de 1989.



Fonte: SEPLAN (2017). Fonte: Google.com \*Não é fonte (2023)

O referido Município está localizado na região centro-sul do Estado, à margem da Rodovia Belém-Brasília e possui uma produção agropecuária diversificada, com grande potencial econômico.

## 2 TEORIA DA APRENDIZAGEM SIGNIFICATIVA E O WORD CAFÉ

Pelizzari *et al* (2002, p.39) destacam a Teoria da Aprendizagem com base no psicólogo norte-americano D. P. Ausubel, da seguinte forma: “As opiniões de Ausubel, que tentam explicar a aprendizagem escolar e o ensino a partir de um marco distanciado dos princípios condutistas”, ou seja, para não ocorrer o popularmente conhecido como “decoreba”, mas a aprendizagem significativa e real.

Diante disso, ele destaca duas condições:

Condição nº 1	O estudante precisa ter uma disposição para aprender: se o indivíduo quiser memorizar o conteúdo arbitrariamente e literalmente, então a aprendizagem será mecânica;
Condição nº 2	O conteúdo a ser trabalhado a ser aprendido tem que ser potencialmente significativo, ou seja, ele tem que ser lógico e psicologicamente significativo: o significado lógico depende somente da natureza do conteúdo e o significado psicológico é uma experiência que cada indivíduo tem.

**Fonte:** Ausubel (1982).

Da mesma forma, Ausubel (1982) desenvolve a Teoria da Aprendizagem Significativa, ou seja, essa dimensão refere-se à maneira como o aluno recebe os conteúdos que deve aprender: quanto mais se aproxima do polo de aprendizagem por descoberta, mais esses conteúdos são recebidos de modo não completamente acabado e o aluno deve defini-los ou “descobri-los” antes de assimilá-los. Em contrapartida, quanto mais se aproxima do polo da aprendizagem receptiva, mais os conteúdos a serem aprendidos são dados ao aluno em forma final, já acabada (AUSEBEL, 1982; PELIZZARI *et al* (2002).

Em Aliança do Tocantins, as formações ocorreram com base nas reflexões de Ausubel (1982). Os conteúdos foram abordados a partir dos conhecimentos e interesses dos professores e, para tornar a aprendizagem mais eficaz, utilizou-se da Metodologia do World Café para desenvolver todas as formações que foram realizadas durante o ano de 2022, atendendo os dois semestres. Segue, abaixo, o quadro que consta a carga horária das formações realizadas no ano de 2022:

**Quadro 01-** Carga horária das formações desenvolvidas em Aliança do Tocantins em 2022:

Modalidade de ensino	Carga Horária	Temas das formações
Educação Infantil	110 horas/aulas	A Base Nacional Comum Curricular (BNCC) e o Documento Curricular do Tocantins (DCT) – Planejamento, Novas Metodologias e Reflexões. Oficinas Pedagógicas, e o atendimento educacional especializado.
Ensino Fundamental I		
Ensino Fundamental II		
Ensino Especial		

**Fonte:** Semed-Aliança-TO (2023).

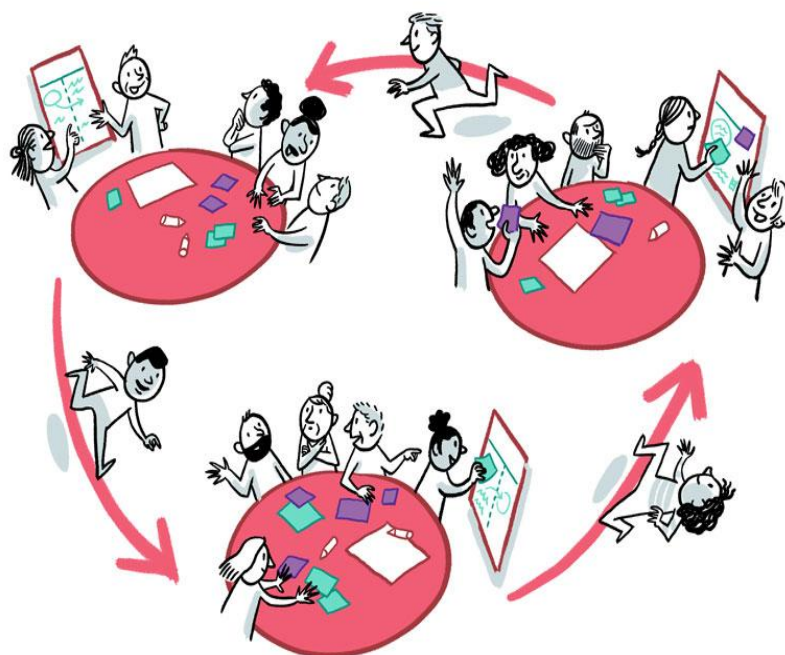
O tema central das formações, listado no quadro acima, foi ampliado para as áreas de conhecimento, tratando sobre avaliação, planejamento e com a realização de diversas oficinas pedagógicas que atenderam a todos professores das modalidades de ensino ofertadas pela Secretaria Municipal de Educação de Aliança do Tocantins.

A Metodologia do World Café é definida como um procedimento em que percebemos a praticidade da mesma na realização da formação e na qualidade dos resultados. Ao desenvolver a parte teórica da formação dos professores, em vários momentos, o World Café se apresenta nas oficinas de mão na massa, em que se utiliza a construção propriamente dita.

O ideal que se procura conseguir na formação do professor é unir a teoria à prática. Poucos são os que possuem a intuição educativa. Daí a necessidade de uma formação técnico-pedagógica associada à prática da escola. Exercícios de observação orientada, pesquisas, levantamentos estatísticos, práticas em oficina devem ser estudados experimentalmente e implementados (MUTSCHELE, GONSALES FILHO, 1998, p.09).

As oficinas pedagógicas possuem um papel importante na transposição didática da teoria trabalhada durante as formações, ou seja, as oficinas são momentos de “implantar um espaço na escola onde o professor possa debater, refletir, propor, discutir, receber informações/conhecimentos de diferentes práticas didáticas e metodológicas na sua área de atuação” (MUTSCHELE; GONSALES, 1998, p.13).

Visando a melhorar o processo de formação dos professores, a Metodologia do World Café é utilizada, conforme a figura ilustrativa:



Fonte: google.com

Os professores participam das formações, ampliando os debates e melhorando a compreensão teórica, destacando e corroborando com os conhecimentos dos demais colegas do grupo. Segundo Dawkins e Solomon (2017), o Word Café (WC) nasceu em 1995, como iniciativa de um grupo de acadêmicos e líderes empresariais interessados em facilitar discussões entre diferentes grupos sociais, resultando em uma inovação social estratégica e transformadora que se espalhou pelo mundo.

1376

Nesse sentido, a Metodologia do WC apresenta diversas experiências que demonstraram exitosas em diferentes áreas, incluindo o cuidado à saúde, com diálogos para classificação de curvas medicamentosas, projetos para prevenção de gravidez em adolescentes, planejamento de disciplinas em enfermagem e planejamentos setoriais, dentre outros (THE WORLD CAFÉ COMMUNITY, 2015; DAWKINS E SOLOMON, 2017), e o caso de minha experiência usando o WC na formação de professores.

Compreende-se que a Metodologia WC é um processo que gera conversas significativas em torno de pontos importantes, trabalha para resolução de questões críticas enfrentadas pela equipe educacional e faz diagnóstico situacional. Por meio da conversa, emergem histórias e imagens que são projetadas a partir de suposições que as pessoas têm em sua própria inteligência criativa. Ao mesmo tempo, o método se concentra em uma

pesquisa disciplinada na inteligência colaborativa, focada na polinização cruzada do conhecimento, evitando que, nas discussões, apenas o ponto de vista e/ou realidade de um determinado indivíduo seja valorizado, como ocorre em discussões com estruturas mais diretivas, como entrevistas estruturadas e grupos focais (THOMPSON, REEVE, MORIARTY, MACLURE, TURNER, STEINMAN, 2018).

Conforme The World Café Community (2015), o método do WC aponta sete princípios em seu design: definição do contexto; criação de um ambiente acolhedor; estabelecimento das questões importantes a serem exploradas; encorajamento para que todos contribuam; conexão das diversas perspectivas dos participantes; escuta coletiva das ideias e insights; e compartilhamento das ideias.

No que diz respeito ao entrelaçamento da Metodologia do World Café com a Teoria da Aprendizagem Significativa de David Paul Ausubel, criada em 1963, surgem, durante a aprendizagem significativa: a “diferenciação progressiva” e a “reconciliação integrativa”. A primeira ocorre quando se observa que o subsunçor se modificou a partir da introdução de uma nova informação, que também se alterou e recebeu novo significado. Em contrapartida, a segunda acontece na aprendizagem significativa superordenada ou na combinatória e se concretiza quando se estabelecem relações entre os conceitos já existentes na estrutura cognitiva, ou seja, quando há uma relação entre os subsunçores, que se organizam e adquirem novos significados (DARROZ, 2018).

1377

Após um ano de formação e discussões com os professores da rede municipal de Aliança do Tocantins, coordenada pela equipe pedagógica da referida Secretaria, houve um momento dos professores participarem de um Workshop, realizado pela SEMED. Evento considerado um dos desdobramentos do investimento na formação dos professores, descritos na sequência.

## DESDOBRAMENTOS

No final do ano de 2022, a SEMED realizou I **Workshop Equipes Criativas Ações Inovadoras**, com objetivo de apresentar os trabalhos pedagógicos exitosos, desenvolvidos nas escolas municipais no ano de 2022, levando em consideração as ações/projetos/atividades desenvolvidas durante o ano letivo de 2022.

Segundo o Edital nº01/2022, o objetivo geral foi promover a socialização das ações/projetos/atividades pedagógicas exitosas desenvolvidas em escolas públicas

municipais de Aliança do Tocantins no ano de 2022, por meio do **I Workshop Equipes Criativas Ações Inovadoras**. Os objetivos específicos foram: Premiar os educadores da rede municipal de educação de Aliança do Tocantins, por meio do **I Workshop Equipes Criativas Ações Inovadoras**, nos quais os educadores poderiam apresentar ações/projetos/atividades pedagógicas e de gestão realizadas em 2022; Integrar a Equipe de profissionais da Educação da SEMED - Aliança; Promover a participação das família na escola nas atividades: escola e família e Divulgar as ações educacionais da Secretaria Municipal de Educação à comunidade.

As inscrições dos trabalhos tiveram início em novembro, período em que o professor preenchia um relato padrão. Os trabalhos foram avaliados por profissionais da educação de forma on-line. Posteriormente, ocorreu uma classificação dos melhores trabalhos que atendiam todos os critérios estabelecidos no Edital mencionado. Os classificados participaram do Workshop realizado em 16/12/2022 e apresentaram seus trabalhos para uma nova banca de avaliadores e, também, para os pais e comunidade que estiveram visitando o evento. Houve um total de 42 inscrições nas quatro modalidades, conforme quadro a seguir:

**Quadro 02** - Categorias do I Workshop da SEMED de Aliança-TO

CATEGORIAS	CRITÉRIOS DE SELEÇÃO	CLASSIFICAÇÃO
Docentes Educação Infantil	- Ações inovadoras do processo de ensino e aprendizagem; - Projetos desenvolvidos em sala de aula;	1º Lugar 2º Lugar
Docentes Ensino Fundamental II	-Tecnologia, Inovação e Educação/ Projetos/ações pedagógicas que utilizam de metodologias inovadoras, por meio da adoção de tecnologias que auxiliam o professor a trabalhar a diversidade de objeto de conhecimento com foco no desenvolvimento competências e habilidades desejadas no aprendiz; -Impacto na evolução das competências desenvolvidas nos projetos/ações a partir da utilização da ferramenta AVA;*	1º Lugar 2º Lugar
Docentes Ensino Especial e Ensino Fundmantal I	- Inclusão Social - Trabalhos que utilizam de ações humanizadas e que promovam a inserção dos sujeitos no seio da sociedade; - Atendimento especializado, ensino e aprendizagem; - Tecnologia, Inovação e Educação/ Projetos/ações pedagógicas que utilizam de metodologias inovadoras, por meio da adoção de tecnologias que auxiliam o	1º Lugar 2º Lugar

	professor a trabalhar a diversidade de objeto de conhecimento com foco no desenvolvimento competências e habilidades desejadas no aprendiz; -Impacto na evolução das competências desenvolvidas nos projetos/ações a partir da utilização da ferramenta AVA;	
Apoio Educacional (gestores escolares, coordenadores pedagógicos, orientadores educacionais, equipe psicossocial e outros profissionais da educação municipal (exceto docente)	- Ações/projetos/atividades de planejamento, atendimento e orientação à gestão escolar e apoio à docência.	1º Lugar 2º Lugar

Fonte: Edital 01/2022-SEMED-Aliança do Tocantins(2022).

O diferencial desta ação da SEMED foi estimular os professores a apresentarem o que aprenderam nas formações em prática em sala de aula e essas práticas serem apresentadas em formas de projetos e aprendizagem dos estudantes da rede municipal de educação. Professores foram selecionados, conforme apresentado no Quadro anterior. O 1º colocado recebeu certificado, troféu e um valor de R\$400,00, bem como o 2º colocado, com valor de R\$200,00. (recursos com apoio de parceiros).

No entanto, o mais importante e o maior ganho da gestão da SEMED foi a valorização dos professores e demais servidores da Secretaria. Foi uma ação de formação comprometida que reverberou muito ganho para uma sociedade inteira, tendo em vista que há professores com a oferta de formação continuada, cumprindo o Plano Municipal de Educação, com estudantes e professores inovadores e motivados, promovendo a valorização de professores e servidores. Ademais, destaca-se uma Secretaria de Educação com um Secretário e uma equipe criativa e inovadora.

**Quadro 03-** Projetos premiados

Projeto Premiado	Categoria	Classificação
CAIXA LITERÁRIA DE MOTEIRO LOBATO	ENSINO FUNDAMENTAL II	1º
LIVRO HEXAGONAL	ENSINO FUNDAMENTAL II	2º
RECURSOS EXITOSOS NO ATENDIMENTO EDUCACIONAL	AEE	1º
DIA NACIONAL DO LIVRO INFANTIL	ENSINO FUNDAMENTAL I	2º
A MAGIA DO LÚDICO NA EDUCAÇÃO INFANTIL	EDUCAÇÃO INFANTIL	1º



MEIO AMBIENTE	EDUCAÇÃO INFANTIL	2º
AÇÃO DO INCENTIVO À PRESERVAÇÃO DA ÁGUA	COORDENADOR DE PROJETOS EDUCAÇÃO INFANTIL	1º
A IMPORTÂNCIA DO LÚDICO NA EDUCAÇÃO INFANTIL	COORDENADOR EDUCAÇÃO INFANTIL	2º

Fonte: Semed-Aliança-TO (2023).

Imagens dos profissionais premiados no I Workshop das escolas da rede municipal de Aliança do Tocantins:



Fonte: SEMED-Aliança do TO-16/12/2022 (2022) Profissionais premiados - No centro da fotografia, o senhor Prefeito (Elves Moreira Guimarães) e o senhor Secretário Municipal de Educação (Raimundo Nonato).

1380

## CONSIDERAÇÕES FINAIS

O objetivo do estudo foi discutir sobre a Teoria da Aprendizagem Significativa e a Metodologia do World Café nas formações ofertadas aos profissionais da Secretaria Municipal de Educação de Aliança do Tocantins em 2022 e os desdobramentos nessas formações. Nesse sentido, acreditamos ter respondido o objetivo geral do estudo, uma vez que conceituamos sobre a Teoria da Aprendizagem Significativa de Ausubel (1982) e apontamos, na prática, o que é desenvolver encontros de formações de professores, utilizando a Metodologia do World Café.

Além disso, apresentamos um dos desdobramentos no processo de formação dos professores, o I Workshop, realizado pela SEMED de Aliança do Tocantins após as formações. Portanto, comprovamos, por meio de um trabalho de um ano letivo, que a TAS e o WC podem e devem ser desenvolvidos em conjunto, tanto em formações quanto em sala de aula, fortalecendo a teoria de Ausubel(1982) sobre a TAS.

## REFERÊNCIAS

ALBUQUERQUE, V. S. *et all.* A narrativa da prática como uma estratégia de construção do conhecimento na formação superior em saúde. **Educar em Revista**, 2010.

ARAÚJO, F. V. *et all.* Uma aplicação do software educacional PhET como ferramenta didática no ensino da eletricidade. **Informática na educação: teoria & prática**, 2016, vol.18 (2)

AUSUBEL, D. P. **A aprendizagem significativa: a teoria de David Ausubel.** São Paulo: Moraes, 1982.

BRASIL. M. da S. **Secretaria de Ciência, Tecnologia e Insumos Estratégicos. Componente populacional: resultados.** Brasília, 2016.

BROWN, J.; ISAACS, D. **O World Café: dando forma ao nosso futuro por meio de conversações significativas e estratégicas.** São Paulo: Cultrix, 2008.

COHEN, IG.; MELLO, M.M. HIPAA e proteger a informações sobre saúde no século XXI. **JAMA**, 2018.

CRESWELL, J. W., & POTH, C. N. **Qualitative inquiry & research design: Choosing among five approaches (4th ed.).** Los Angeles, CA: Sage Publications. 2018.

DARROZ, L. M. Aprendizagem significativa: a teoria de David Ausubel. **Revista Espaço Pedagógico**, v. 25, n. 2, Passo Fundo, p. 577-580, maio/ago. 2018.

DEMO, P. **Metodologia do conhecimento científico.** São Paulo: Atlas, 2000.

GIL, A. C. **Métodos e técnicas de pesquisa social.** 6. ed. São Paulo: Atlas, 2008.

JUNIOR, V. H. A.; FERREIRA, P. R.V. **Convenção sobre o direito das crianças. Maio - dez.** São Paulo, 2022.

LAKATOS, E. M.; MARCONI, M. de A. **Fundamentos de metodologia científica.** 6 ed. 5. reimp. São Paulo: Atlas, 2007.

MOLON, L. **As aplicações e contribuições da geometria plana na educação de jovens e adultos no ensino fundamental por meio de unidade de aprendizagem.** – Dissertação de Mestrado em Educação em Ciências Matemática – Fac. de Física, PUCRS. Orientação: Dr. Lori Viali. Porto Alegre, 2011.

MOREIRA, M. A. **Aprendizagem significativa.** Brasília: Ed. da UnB, 1998.

MOREIRA, M. A.; MASINI, E. F. S. **Aprendizagem significativa: a teoria de David Ausubel.** São Paulo: Centauro, 2006.

MUTSCHELE, M. S.; GONSALES FILHO, J. C. **Oficinas pedagógicas: a arte e a magia do fazer na escola.** 5. ed. São Paulo: Edições Loyola, 1998.

SAMPAIO, A. V. O. *et all.* A Geografia do Cotidiano e Aprendizagem Significativa nos Anos Iniciais. **Cadernos de pesquisa (São Luís do Maranhão, Brazil)**, 2019, vol.26 (3).

SEPLAN. **Perfil socioeconômico dos municípios**. Palmas, Tocantins. 2017.

SELO UNICEF. **Caderno de Resultados**: ed.2013-2016. Redução de desigualdades e avanços nos direitos de crianças e adolescentes em municípios do Semiárido e da Amazônia. Brasília, 2020.

TRUJILLO F. A. **Metodologia da ciência**. 3ed. Rio de Janeiro: Kennedy, 1974.

YIN, R. K. **Estudo de caso**: desenho e métodos. 2ed. Porto Alegre: Bookman, 1994.

YIN, R. K. **Pesquisa de estudo de caso, desenho e métodos** (métodos de pesquisa social aplicada). Mil Carvalhos. Califórnia: Sage Publications, 2009.