

ACHADOS RADIOLÓGICOS MAIS COMUNS EM UM CASO DE MUCOCELE DE APÊNDICE: UMA REVISÃO INTEGRATIVA

MOST COMMON RADIOLOGICAL FINDINGS IN A CASE OF APPENDICEAL MUCOCELE: AN INTEGRATIVE REVIEW

Damilly Beatriz Lacerda Malvino¹
Sidrayton Pereira do Nascimento²
Victoria Nascimento Ribeiro³
Iara Cristina Rodrigues Gomes⁴
Catarina Vitória da Silva Nascimento⁵
Idernon Cândido Nascimento⁶
Ciro Dias Santana⁷
Maria Júlia de Macedo Sobral⁸
Bárbara Andrade Galvão⁹
Paulo Marcílio Araújo de Souza¹⁰
Cyllo Yago de Miranda Hamilton Cerqueira Santos¹¹
Najahra Lidianny Meneses de Oliveira¹²

RESUMO: **Objetivos:** Abordar, através de revisão de literatura, a importância dos achados radiológicos e tomográficos em casos de mucocele de apêndice. **Metodologia:** Trata-se de um trabalho de revisão de literatura em que foi utilizado a base de dados Pubmed, Scielo e BVS, abordando a importância dos achados radiológicos na área da medicina em geral, em pacientes acometidos pela mucocele de apêndice, utilizando as palavras-chave “Mucocele”, “Apêndice”, “Massa cística”. **Resultados:** encontraram-se 10 publicações expressivas. A análise ocorreu mediante leituras analítica e interpretativa. Constatou-se que os métodos de diagnóstico por imagem são parte importante no manuseio de pacientes com neoplasias que obstruem a luz apendicular. **Considerações finais:** Destacaram-se os exames de imagens como relevantes para a condução dessa patologia e a carência de achados clínicos de imagens na literatura, o que justifica a importância de mais estudos sobre a temática.

Descritores: Mucocele. Apêndice. Massa cística.

¹Graduanda em Medicina Faculdade Estácio - IDOMED - Juazeiro Ba - Brasil Rodovia BR407, KM13 Distrito Industrial, Juazeiro - BA, 48924-999 <https://orcid.org/0000-0001-5839-5445>.

²Graduando em Medicina Faculdade Estácio - IDOMED - Juazeiro Ba - Brasil. <https://orcid.org/0000-0002-6321-6138>

³Graduanda em Medicina Faculdade Estácio - IDOMED - Juazeiro Ba - Brasil <https://orcid.org/0009-0006-3905-0840>.

⁴Graduanda em enfermagem Universitário Maurício de Nassau - Caruaru - PE 55000-000 - <https://orcid.org/0000-0003-2430-4394>.

⁵Graduada em Enfermagem Centro U. Vale do Ipojuca Unifavipwyden- Caruaru-PE <https://orcid.org/0009-0008-4210-420X>.

⁶Graduando em Medicina Faculdade Estácio - IDOMED - Juazeiro Ba - Brasil- <https://orcid.org/0009-0007-4768-6213>.

⁷Graduando em Medicina Faculdade Estácio - IDOMED - Juazeiro Ba - Brasil <https://orcid.org/0009-0009-3956-9222>.

⁸Graduanda em Medicina Faculdade Estácio - IDOMED - Juazeiro Ba - Brasil. Rodovia BR407, KM13 Distrito Industrial, Juazeiro - BA, 48924-999 <https://orcid.org/0000-0002-8721-3740>.

⁹Graduanda em Medicina Faculdade Estácio de Sá - Angra dos Reis/RJ, <https://orcid.org/0009-0001-6743-145X>.

¹⁰Graduando em Medicina Faculdade Estácio - IDOMED - Juazeiro Ba - Brasil <https://orcid.org/0009-0007-2461-8402>.

¹¹Graduando em Medicina Faculdade Estácio - IDOMED - Juazeiro Ba - Brasil <https://orcid.org/0000-0002-8782-0612>.

¹²Graduanda em Medicina Universidad Central Del Paraguay - UCP - <https://orcid.org/0009-0001-9565-0385>.

ABSTRACT: Objectives: To address, through a literature review, the importance of radiological and tomographic findings in cases of appendiceal mucocele. **Methodology:** This is a literature review work in which the Pubmed, Scielo and BVS database was used, addressing the importance of radiological findings in the area of medicine in general, in patients affected by appendiceal mucocele, using the words -key “Mucocele”, “Appendix”, “Cystic mass”. **Results:** 10 significant publications were found. The analysis occurred through analytical and interpretative readings. It was found that diagnostic imaging methods are an important part in the management of patients with neoplasms that obstruct the appendiceal lumen. **Final considerations:** Imaging exams were highlighted as relevant for the management of this pathology and the lack of clinical imaging findings in the literature, which justifies the importance of further studies on the subject.

Descriptors: Mucocele. Appendix. Cystic mass.

1. INTRODUÇÃO

Segundo Costa et al., (2009), a mucocele do apêndice é um termo utilizado para descrever uma dilatação deste órgão, tratando de uma rara patologia, com incidência de 0,2% entre todas as apendicectomias, devido ao acúmulo de secreção mucoide, tornando o apêndice dilatado, de paredes finas e com uma massa cística no seu interior.

Vale ressaltar, que em inúmeros casos, a mucocele é resultante de neoplasia que obstrui a luz apendicular necessitando do auxílio de imagens radiológicas para identificar, monitorar e diagnosticar possíveis comprometimentos e alterações até epiteliais, que levam à obstrução do lúmen apendicular, como fecalito, retração cicatricial, lesões cecais adjacentes e hiperplasia da mucosa sem atipia celular (SOUZA et al., 2022).

Além disso, a mucocele de apêndice apresenta um quadro clínico variável, podendo ser assintomática o que justifica a importância de ressaltar que os achados radiológicos mostram detalhes importantes no comprometimento da doença.

Em suma, com base nos aspectos mencionados, espera-se que esta pesquisa bibliográfica possa contribuir com a reflexão crítica na decisão médica com suporte em exames de imagens, considerando fatores prognósticos e a qualidade de vida, para construir condutas cada vez mais eficientes na prática médica.

2. OBJETIVOS

Identificar e apresentar, através da literatura científica a importância dos achados radiológicos e tomográficos mais comuns em casos de neoplasia de mucocele de apêndice.\

3. METODOLOGIA

3.1 Aspectos éticos

O presente estudo não foi submetido ao Comitê de Ética em Pesquisa, por se tratar de uma revisão integrativa.

3.2 Desenho, local do estudo e período

Trata-se de um estudo do tipo revisão integrativa da literatura, o qual permite realizar a busca, a avaliação crítica e a síntese de resultados de pesquisas sobre um tema investigado, contribuindo com o avanço do conhecimento e a implementação de intervenções efetivas na assistência à saúde, baseado em artigos indexados nas bases BVS (Biblioteca Virtual em Saúde), e fontes de dados Scientific Electronic Library onLine (SciELO).

Utilizou-se como critério de inclusão: tratar-se de artigos nacionais que versassem de forma autêntica sobre as características da patologia mais comumente, sobre os achados mais comuns nos exames de imagens sobre mucocele de apêndice, trabalhos completos, estar dentro do período de tempo analisado e conter elevado grau de teor científico, definição das informações a serem extraídas dos estudos, avaliação dos dados, apresentação e interpretação dos resultados. Todos os artigos que não cumpriram os critérios supracitados foram automaticamente descartados. Sendo coletados artigos do período entre os anos de 2006 e 2023. Como termos de busca foram utilizadas as palavras chaves: “Mucocele”, “Apêndice”, “Massa cística”.

3.3 Protocolo do estudo

A análise dos resultados e estatística ocorreu mediante a leitura exploratória, seletiva, analítica e interpretativa dos artigos que englobaram a amostra final da revisão integrativa. Os resultados foram apresentados por meio de tabela e discutidos na literatura conexa.

No levantamento bibliográfico foram encontrados 10 artigos no SCIELO, após aplicados os critérios de inclusão e exclusão, foram selecionados 06 artigos que contribuiu

de forma direta para a construção do presente estudo. A tabela 1 descreve as características de todos os artigos utilizados no delineado teórico do artigo.

Tabela 1- Artigos Selecionados

Título	Autores	Conclusão	Ano
Mucocele do apêndice	FILHO et al.,	O tratamento cirúrgico mais indicado para as mucoceles tipo III é a colectomia direita	2008
Mucocele de apêndice	COSTA et al.,	Os sinais e sintomas são inespecíficos	2009
Mucocele do apêndice - relato de caso e revisão de literatura	Mesquita et al.,	o tratamento cirúrgico mais adequado à mucocele de apêndice é a hemicolectomia direita	2005
Mucocele do apêndice / Mucocele of the appendix	SILVA et al.,	O diagnóstico geralmente é intraoperatório e achados ultrassonográficos ou radiológicos são raros.	2022
A importância do diagnóstico precoce para o sucesso terapêutico na mucocele de apêndice: Relato de caso	GOMES et al.,	Mucocele de apêndice se caracteriza por ser uma patologia rara	2021
Os achados clínicos e apresentação são inespecíficos.	LUZA et al.,	A associação dessas patologias para o adequado manejo terapêutico	2016
Mucocele do apêndice concomitante a tumor colônico: um relato de caso	Junior et al.,	Os achados são importantes para diagnóstico	2023
Diagnóstico de neoplasia do apêndice vermiforme por achado intraoperatório de mucocele durante cesariana: relato de caso	SANTOS et al.,	A classificação das neoplasias mucinosas do apêndice é alvo de discussão	2022

Fonte: próprio autor (2023)

4. DISCUSSÃO

Dentre os achados mais comuns desta patologia podemos citar o espessamento parietal irregular, concêntrico, que determina redução luminal na topografia do ceco,

compatível com lesão de natureza neoplásica dos casos, além de finas calcificações parietais, e o acentuado aumento das dimensões do apêndice (JÚNIOR; 2023)

Moreira et al., (2017), cita em seus estudos que é de extrema importância a identificação desta patologia precocemente, assim como a adesão ao tratamento, a fim de se evitar complicações como pseudomixoma peritoneal, uma condição potencialmente fatal, que ocorre pela disseminação de material mucinoso na cavidade peritoneal após a ruptura do apêndice.

Segundo Silva et al., (2022), as mucocèles malignas tratam-se de cistoadenocarcinomas mucinosos caracterizados por adenocarcinomas associadas à dilatação cística do lúmen apendicular preenchida por material mucinoso. Logo, o tratamento é cirúrgico, entretanto, a manipulação exagerada e inadequada durante o procedimento pode ocasionar o extravasamento de mucina na cavidade peritoneal, portanto, alguns autores sugerem que em uma apendicectomia laparoscópica for encontrada tumor mucinoso, é indicada uma conversão do procedimento para uma laparotomia, evitando assim, riscos cirúrgicos maiores.

Conforme Souza et al., (2022), para estes casos, a realização de exames complementares e pré-operatórios, como tomografia computadorizada, ultrassonografia e colonoscopia auxiliam no processo de diagnóstico precoce da mucocèle e na definição de condutas e tomadas de decisões. Logo, em relação à ultrassonografia, o principal achado é a presença de massa cística de ecogenicidade interna variável.

Dentre os achados mais comuns em exames de Tomografia Computadorizada, temos as características abaixo:

Figura 01

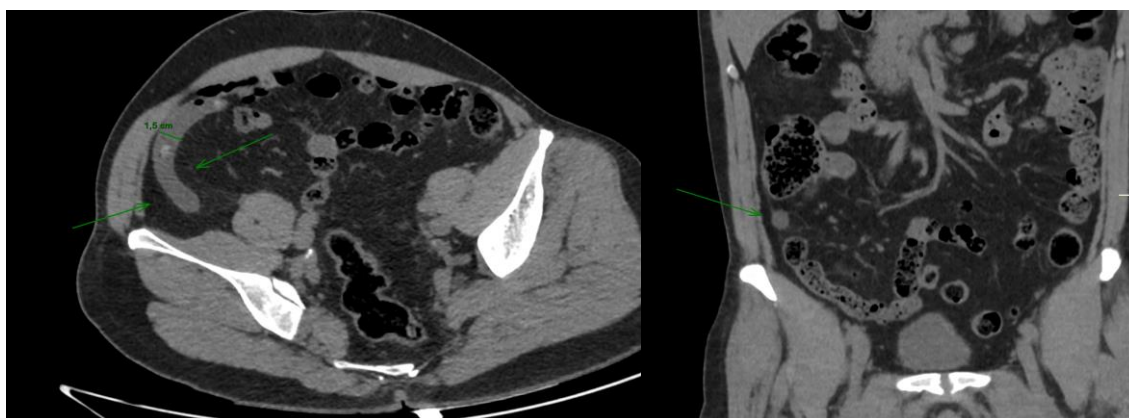


Figura: Imagens de tomografia computadorizada sem contraste nos planos axial-obliquo (A) e coronal (B), evidenciando, na região de fossa ilíaca direita, apêndice vermiforme distendido por conteúdo com atenuação líquida / líquido espesso, associado a focos gasosos e calcificações (apendicolitos?) em permeio. Apresenta diâmetro máximo de até 1,5 cm, bem como leve densificação da gordura adjacente e tênue espessamento da fásia peritoneal adjunta. Mucocèle de apêndice.

Ademais, no que refere-se à tomografia computadorizada, a mucocele pode apresentar-se como uma massa abdominal encapsulada, com paredes regulares e lisas, no quadrante inferior direito. Além disso, as pacientes do sexo feminino apresentam uma gama maior de diagnósticos diferenciais, sendo difícil a diferenciação entre mucocele do apêndice cecal ou apendicite não complicada e distúrbios ginecológicos, como um tumor ovariano.

Em suma, o diagnóstico por imagem de mucocele de apêndice divergem de acordo com seus acometimentos, o que faz-se necessário a importância de mais estudos radiológicos e tomográficos para o direcionamento das condutas médicas.

5. CONSIDERAÇÕES FINAIS

Observou-se, que pacientes com mucocele do apêndice podem ser assintomáticos ou apresentarem sintomas inespecíficos. Seu diagnóstico normalmente é intraoperatório e achados em exames de imagem ultrassonográficos e radiológicos são raros. A MA é uma condição em que seu tratamento é essencialmente cirúrgico e a laparotomia é o método de escolha.

REFERÊNCIAS

GUIMARÃES FILHO, A. et al.. Mucocele do apêndice. **Revista do Colégio Brasileiro de Cirurgiões**, v. 35, n. 1, p. 64–65, jan. 2008.

COSTA, R. G. F.. Mucocele de apêndice. **Revista do Colégio Brasileiro de Cirurgiões**, v. 36, n. 2, p. 180–182, mar. 2009.

CHALUB, L. dos R.; SPAZIANI, A. O.; FROTA, R. S.; MONTEIRO, S. T. F.; LIMA, J. C. B. L. de; SOUZA, T. A. R. P. de; LAMBOGLIA, G. R.; TAVEIROS, R. J. L.; MARQUES, M. R.; GORGA, A. C. B.; RUEDA, A. F.; MANAIA, C. R.; REZENDE, C. F.; OLIVEIRA, V. T. D. de. Mucocele de apêndice: relato de caso. **ARCHIVES OF HEALTH INVESTIGATION**, [S. l.], v. 8, n. 12, 2020. DOI: 10.21270/archi.v8i12.4817. Disponível em: <https://www.archhealthinvestigation.com.br/ArcHI/article/view/4817>. Acesso em: 16 set. 2023.

MUCOCELE DO APÊNDICE - RELATO DE CASO E REVISÃO DE LITERATURA. Disponível em: <https://sbcpc.org.br/revista/nbr253/P256_260.htm>. Acesso em: 16 set. 2023.

DA SILVA, E. F.; BRANDÃO, S. S.; VOLTOLINI, C. B.; TOBBIN, I. A.; ZONIN, J. M.; CARPEJANI, T. S.; ALEXANDRE, M. M.; PAULA, F. A. de P.; SANTINI, J. X.; SILVA, L. G. P.; BECHER, T. V.; RODRIGUES, L. M. M.; SILVA, R. F. da. Mucocele do apêndice / Mucocele of the appendix. **Brazilian Journal of Health Review**, [S. l.], v. 5, n. 1,

p. 1190-1194, 2022. DOI: 10.34119/bjhrv5n1-104. Disponível em: <https://ojs.brazilianjournals.com.br/ojs/index.php/BJHR/article/view/42952>. Acesso em: 16 sep. 2023.

MOREIRA, I. M.; CARDOSO, L. F. R.; GOMES, A. C. A importância do diagnóstico precoce para o sucesso terapêutico na mucocele de apêndice: Relato de caso. **Revista de Saúde**, [S. l.], v. 8, n. 1 S1, p. 67-68, 2017. Disponível em: <http://editora.universidadedevassouras.edu.br/index.php/RS/article/view/1062>. Acesso em: 16 set. 2023.

José DS, Bichara , TCBC-MG , Luz Neto VC, ACBC , José M, et al. Pseudomixoma retroperitoneal (mucocele apendicular). **Relatos Casos Cir.**2015;(1):1-3

Chadi Junior C. MUCOCELE DO APÊNDICE CONCOMITANTE A TUMOR COLÔNICO: UM RELATO DE CASO. **CBR Bradcases**, v. 1, n. 4, 2022. Disponível em: <http://brad.org.br/article/4295/pt-BR/mucocele-do-apendice-concomitante-a-tumor-colonico--um-relato-de-caso>. Acesso em: 16/09/2023

REVISTA DA, A.; ALEGRE, P. RELATO DE CASO INTRODUÇÃO HISTÓRIA E MANIFESTAÇÕES CLÍNICAS Cistoadenoma Mucinoso de Apêndice. v. 60, n. 1, p. 48-50, 2016.

DA SILVA, E. F. Mucocele do apêndice / Mucocele of the appendix. 2022.